

## Wybory członków do Rady Nadzorczej na Walnym Zgromadzeniu w 2014 roku

Zarząd Spółdzielni Mieszkaniowej „Cieszynianka” w Cieszynie uprzejmie informuje, że w dniach od 4–12 czerwca 2014 r. odbędą się posiedzenia 6-ciu części Walnego Zgromadzenia, na które zapraszamy wszystkich członków Spółdzielni. Każdą część Walnego Zgromadzenia stanowią członkowie naszej Spółdzielni z jednego osiedla.

W terminie określonym § 21 ust. 10 Statutu do skrzynek pocztowych członków Spółdzielni zostaną dostarczone, w trybie zgodnym z § 9 ust. 9 Statutu, zawiadomienia o terminie, miejscu i porządku obrad poszczególnych części – osiedli Walnego Zgromadzenia.

**Jednocześnie przypominamy, że w tym roku na każdym z osiedli zostaną przeprowadzone wybory do organów Spółdzielni, tj. do Rady Nadzorczej i Rad Osiedli, na następną 3-letnią kadencję. Ponownie zwracamy uwagę na zawarte w § 26, 27 i 28 Statutu Spółdzielni nowe zmienione zasady zgłaszania kandydatów na członków Rady Nadzorczej oraz przeprowadzenia wyborów do Rady.**

W związku z powyższym Zarząd informuje wszystkich członków Spółdzielni chcących – poprzez swoją pracę w Radzie Nadzorczej – działać dla dobra naszych osiedli i rozwoju Spółdzielni o konieczności wypełnienia i dostarczenia najpóźniej do dnia **19 maja 2014 r. do godz. 15<sup>00</sup>** do Sekretariatu Spółdzielni przy ul. Hajduka 17 w Cieszynie **zgłoszenia kandydata na członka Rady Nadzorczej** w kadencji Rady na lata 2014–2017 wraz z **listą poparcia**, zawierającą podpisy **co najmniej 10 członków Spółdzielni** popierających daną kandydaturę i **oświadczenie o swej zgodzie na kandydowanie** do Rady Nadzorczej. Zgłoszenia kandydatów dostarczone po tym terminie będą nieważne.

Druk powyższego dokumentu **od dnia 01.04.2014 r.** członkowie Spółdzielni zamierzający kandydować do Rady Nadzorczej będą mogli odebrać w godzinach pracy Spółdzielni w w/w Sekretariacie. Będą one równocześnie dostępne na stronie internetowej Spółdzielni pod adresem: [www.smcieszynianka.org.pl](http://www.smcieszynianka.org.pl).

Jest sprawą najważniejszą w aktualnych realiach prawnych funkcjonowania spółdzielczości mieszkaniowej, aby w organach Spółdzielni zasiadali członkowie zaakceptowani przez jak najszerszą reprezentację danego osiedla, wyrażający opinie większości, chcący działać dla dobra całej Spółdzielni. Dodajmy, że zgodnie z § 26 Statutu Spółdzielni jest ustalony następujący podział zasobów mieszkaniowych na osiedla, stanowiące okręgi mandatowe oraz podział mandatów uwzględniający reprezentantów poszczególnych osiedli w Radzie Nadzorczej:

- a) os. Centrum – 2 mandaty,
- b) os. Liburnia – 3 mandaty,
- c) os. Piastowskie – 1 mandat,
- d) os. Bobrek – Wschód i Członkowie Oczekujący – po 1 mandacie,
- e) os. Podgórze I – 3 mandaty,
- f) os. Podgórze II – 1 mandat.

Wyjaśniamy również, że od dnia 20 maja 2014 r. członkowie Spółdzielni będą mogli zapoznać się z listą zarejestrowanych kandydatów na członków Rady Nadzorczej oraz z wszelkimi materiałami objętymi porządkiem obrad Walnego Zgromadzenia.

W związku z powyższym prosimy członków Spółdzielni o liczne uczestnictwo w posiedzeniach Walnego Zgromadzenia swoich osiedli.

**Nic co ważne dla zamieszkiwania nie powinno się decydować bez Nas – członków Spółdzielni!**

# Plan remontów na 2014 r.

Zarząd Spółdzielni przedstawia poniżej roboty remontowe zaplanowane do wykonania w bieżącym roku. Wszystkie zostały zweryfikowane i zaopiniowane przez Rady Osiedlowe, a następnie przyjęte przez Radę Nadzorczą, która podjęła w tym zakresie Uchwałę nr 48/2013 w dniu 16 grudnia 2013 r.

Z odpisów na utrzymanie instalacji AZART realizowane są remonty masztów i instalacji anten Azart oraz ich rozproszonych na dachach. Spółdzielnia wykonała także przystosowanie AZART-u do odbioru naziemnej telewizji cyfrowej (NTC), w związku z likwidacją sygnału analogowego, co nastąpiło 18 marca 2013 roku w naszym regionie. Aktualnie prowadzone są prace mające na celu rozszerzenie oferty czeskich programów dostępnej w systemie NTC.

Wykonywane są również, i nadal będą, remonty, na które poszczególne nieruchomości odpłacają odpis indywidualny, na przykład wymiana wewnętrznych linii zasilających lub malowanie klatek schodowych, – są one odpowiednio opisane w poniższym zestawieniu.

W osiedlach Centrum i Liburnia kontynuowane będą prace związane ze zmianą sposobu podgrzewania wody poprzez likwidację Junkersów i montaż instalacji ciepłej wody użytkowej. Przy tej okazji porządkujemy systemy przewodów wentylacyjnych do poszczególnych łazienek lub kuchni. Zamiarem Spółdzielni jest dokończenie tego programu w bieżącym roku.

## **OSIEDLE CENTRUM**

### **dokumentacja techniczna**

- opracowanie dokumentacji technicznej wymiany wlv (Korfantego 6,8, Hallera 2,4,6),
- opracowanie dokumentacji technicznej drogi pożarowej wraz z miejscami postojowymi (Żwirki i Wigury 10A),

### **roboty drogowe**

- wymiana nawierzchni brukowej podwórka i drogi w tunelu po uciepłownieniu budynku (Bobrecka 26),
- wymiana rygola pod skarpą między budynkami (Kraszewskiego 1–1A),
- wymiana nawierzchni placu po uprzedniej wycince drzew na zieleńcu od ul. Puńcowskiej (Hallera 2, 4, 6),
- remont schodów terenowych w pasażu – obłożenie kostką brukową o szorstkiej nawierzchni z wykonaniem zjazdu dla wózków (Bobrecka 14),

### **roboty elektryczne**

- wymiana wlv (Korfantego 6,8),

### **roboty indywidualne w ramach odpisów danej nieruchomości**

#### **KORFANTEGO 4, 6, 8**

- wykonanie projektu zagospodarowania terenu (zieleni oraz wycinki i nasadzeń drzew),
- opracowanie projektu muru oporowego wzdłuż ul. Korfantego we współpracy z MZD,
- wymiana puszek elektrycznych pod przyciski PT na klatce schodowej przed malowaniem,
- malowanie klatek schodowych, piwnic oraz pomieszczeń wspólnego użytku,
- malowanie płyt balkonowych farbą elewacyjną, uzupełnienie tynków (Korfantego 8),
- remont posadzki podestu przed wejściami do budynków łącznie z wymianą wycieraczek na buty,
- wykonanie nowych posadzek balkonów łącznie z wymianą izolacji przeciwwodnej, obróbkę blacharskich (Korfantego 6/4, 6/8, Korfantego 8),

#### **BOBRECKA 26**

- wykonanie projektu i realizacja wewnętrznej instalacji c.o. i c.w.u.,

#### **BIELSKA 41**

- malowanie płyt loggii farbą elewacyjną,
- remont posadzek balkonowych wg zgłoszeń,
- wymiana aparatury sterowniczej dźwigu oraz instalacji elektrycznej w maszynowni,

#### **CIEŃCIAŁY 1**

- opracowanie projektu zagospodarowania terenu (zieleni oraz wycinki i nasadzeń drzew),
- wymiana puszek elektrycznych pod przyciski PT na klatkach schodowych,
- montaż czujników zmierzchu przed wejściami do budynku,
- malowanie klatek schodowych, pomieszczeń wspólnego użytku i piwnic,
- zamurowanie wnęk pod schodami kl. a i b, otynkowanie i pomalowanie tynków,
- wykonanie nowej wylewki cementowej, ułożenie kafelek na posadzce w 2 suszarniach,
- remont posadzek balkonowych w mieszkaniu nr 7,10,13,
- remont posadzki cementowej korytarza przed pomieszczeniami wspólnego użytku między klatkami a i b,
- demontaż istniejących grzejników na klatce schodowej, montaż na półpiętrach parterów nowych grzejników panelowych,
- zabudowanie wnęk z luksferami płytą maskującą,

### **KRASZEWSKIEGO 1, 1A**

- opracowanie projektu zagospodarowania terenu (zieleni oraz wycinki i nasadzeń drzew),
- montaż czujników zmiernych przed wejściami do budynków,
- wymiana okna w nadbudówce (Kraszewskiego 1 kl. c),

### **ŻWIRKI I WIGURY 10A**

- sfinansowanie remontu komina dymowego ponad dachem dla mieszkania nr 43, opłata indywidualna (w ramach opłat na uciepłownienie),
- naprawa poręczy przed wejściami do budynku łącznie z pomalowaniem,
- wykonanie i montaż nowych zadaszeń na kominach,

### **gen. J. HALLERA 2 ,4, 6**

- wykonanie projektu zagospodarowania terenu (zieleni oraz wycinki i nasadzeń drzew),
- montaż lamp parkowych stojących wg projektu, demontaż lampy naściennej (Hallera 4),
- montaż czujników zmiernych do istniejących opraw świetlnych przed wejściami do budynku,
- uzupełnienie ubytków tynków na kominach, wymiany czyszczaków rur spustowych,
- wymiana okna w nadbudówce (gen. J. Hallera 4), zamurowanie bocznego otworu,
- wykonanie stopni na dach w nadbudówce (gen. J. Hallera 4),

### **GÓRNA 29-29C**

- odnowienie napisów nazwy ulicy na ścianach szczytowych budynków,
- malowanie pomieszczeń piwnicznych po byłej kotłowni (Górna 29),
- likwidacja włazu na opał po byłej kotłowni, zasypianie ziemią, odtworzenie zieleni (Górna 29),
- zabezpieczenie gazonami skarpy pod balkonami przed osuwaniem się, obsadzenie roślinami płożącymi na włókninie od strony loggii (Górna 29C),
- wykonanie podestu w pomieszczeniu byłej kotłowni (Górna 29),

### **BOBRECKA 14**

- wymiana okien dachowych w połaci dachowej,
- modernizacja zabezpieczeń przeciwpożarowych poprzez montaż wyłącznika ochronnego przeciwporażeniowego różnicowo-prądowego,

### **CHROBREGO 6**

- montaż czujników zmiernych do istniejących opraw oświetleniowych na zewnątrz budynku,

### **BIELSKA 39**

- montaż czujnika zmiernych do istniejącej oprawy świetlnej przed budynkiem,

- wykonanie dokumentacji muru oporowego.

### **OSIEDLE BOBREK-WSCHÓD**

#### **dokumentacja techniczna**

- wykonanie dokumentacji technicznej miejsc postojowych na dz. 14/41,

#### **roboty drogowe**

- budowa drogi p.pożarowej do budynku wg dokumentacji (Barteczka 23),

#### **roboty stolarskie**

- wymiana okien trójkątnych na klatce schodowej A,B,C (Barteczka 23,27,29),

#### **roboty indywidualne w ramach odpisów danej nieruchomości**

#### **SKRZYPKA 1**

- montaż w wiatrołapach czujników ruchowo-zmiernych do lamp oświetleniowych,
- wymiana kratki ściekowej i odpływu przy zejściu do węzła c.o.
- wykonanie izolacji termicznej rur c.w.u. poziomów w piwnicy,
- wykonanie zabezpieczeń na kominach przed ptakami,

#### **SKRZYPKA 2 B,4**

- wykonanie izolacji termicznej rur c.w.u. gr. 20 mm poziomów w piwnicy,
- malowanie klatki schodowej, piwnic oraz pomieszczeń wspólnego użytku,
- wykonanie zabezpieczeń na kominach przed ptakami,

#### **BARTECZKA 23**

- montaż w wiatrołapach do lamp czujników ruchowo-zmiernych,
- wykonanie izolacji termicznej rur c.w.u. gr. 20 mm poziomów w piwnicy,
- wykonanie zabezpieczeń na kominach przed ptakami,

#### **BARTECZKA 27**

- montaż w wiatrołapach do lamp czujników ruchowo-zmiernych,
- wykonanie izolacji termicznej rur c.w.u. gr. 20 mm poziomów w piwnicy,
- wykonanie zabezpieczeń na kominach przed ptakami,

#### **BARTECZKA 29**

- montaż w wiatrołapach do lamp czujników ruchowo-zmiernych,
- wykonanie izolacji termicznej rur c.w.u. gr. 20 mm poziomów w piwnicy,
- wykonanie zabezpieczeń na kominach przed ptakami,

### **OSIEDLE LIBURNIA**

#### **roboty drogowe**

- wymiana nawierzchni istniejącego chodnika na kostkę brukową:

- Szymanowskiego 14, Moniuszki 22,
- w szczycie kl. d (Św. Jerzego 7),
- od placu zabaw od ul. Św. Jerzego 5 w kierunku Hażlaskiej,
- z częściowym poszerzeniem przy ścianie bocznej budynku (Szymanowskiego 5),
- wzdłuż frontu budynku (Chopina 24),
- w rejonie byłej piaskownicy wraz z wykonaniem 2 szt. podestów pod ławkami (Moniuszki 24),
- wymiana nawierzchni istniejących schodów na kostkę brukową szorstką w kierunku Hażlaskiej od Św. Jerzego 5,
- wykonanie podestu z kostki brukowej wraz z obniżeniem studzienek i montażem palisady (14 m<sup>2</sup>, palisada 7 mb) pod dzwony od śmieci segregowanych (w rejonie podwórka gospodarczego Karłowicza),
- wykonanie nowego chodnika – dla zjazdu wózków przy schodach terenowych (pochylnia między Szymanowskiego 8 a Macierzy Szkolnej 3),
- wykonanie podestu z kostki brukowej pod dzwony do śmieci segregowane (Macierzy Szkolnej 5),
- przebudowa drogi pożarowej i miejsc postojowych (w rejonie Chopina 18–24),
- przełożenie ciek w wodnego wzdłuż chodnika przed budynkiem (Chopina 24), wymiana nawierzchni ciągu pieszo-jezdnego na kostkę brukową od strony balkonów (Moniuszki 22),
- wymiana nawierzchni istniejących schodów na kostkę brukową na podbudowie betonowej w rejonie podwórka gospodarczego (Moniuszki 22),
- montaż stolika do gier wraz z siedziskami (Moniuszki 16,24),
- likwidacja piaskownicy z tyłu budynku (Moniuszki 24),
- wykonanie nowego chodnika z kostki brukowej w miejsce wydeptu (Moniuszki 24),
- wykonanie podestu z kostki brukowej pod dzwony do śmieci segregowanych (Moniuszki 18),
- wykonanie istniejącego chodnika z kostki brukowej pomiędzy budynkiem Moniuszki 16 a placem zabaw,

#### **roboty ślusarskie**

- montaż daszku nad wejściem awaryjnym (Moniuszki 16,18,24,26),
- wykonanie balustrady przy nowym chodniku – pochylni dla wózków (Szymanowskiego 6 – Macierzy Szkolnej 1),

#### **roboty indywidualne w ramach odpisów danej nieruchomości**

#### **SZYMANOWSKIEGO 10, 12, 14**

- wymiana istniejących podestów wejściowych do klatek na kostkę brukową szorstką wraz z zabudową kratki do obuwia (Szymanowskiego 10),
- wymiana zaworów na zawory ręczne Herz przy grzejnikach klatek schodowych i w pomieszczeniach wspólnych,
- wymiana wyłazu wewnętrznego na dach,

#### **MONIUSZKI 15**

- wymiana zaworów na zawory ręczne Herz przy grzejnikach klatek schodowych i w pomieszczeniach wspólnych,

#### **ŚW. JERZEGO 5**

- wykonanie izolacji przeciwwilgociowej ściany fundamentowej piwnic od strony frontu (kl. A),
- wymiana zaworów na zawory ręczne Herz przy grzejnikach klatek schodowych i w pomieszczeniach wspólnych,

#### **ŚW. JERZEGO 11**

- wymiana zaworów na zawory ręczne Herz przy grzejnikach klatek schodowych i w pomieszczeniach wspólnych,

#### **MONIUSZKI 26**

- malowanie klatki schodowej, korytarzy i piwnic,
- montaż kratki przeciwgrzyzoniowych w okienkach piwnic (9 korytarzy i 1 pralnia),

#### **KARŁOWICZA 3, 5**

- wymiana lamp w wiatrołapie na diodowe z czujnikiem ruchu,
- wymiana zaworów na zawory ręczne Herz przy grzejnikach klatek schodowych i w pomieszczeniach wspólnych,
- wymiana wyłazu wewnętrznego na dach,

#### **MACIERZY SZKOLNEJ 1**

- wymiana lamp w wiatrołapie na diodowe z czujnikiem ruchu,
- wykonanie izolacji przeciwwilgociowej ściany fundamentowej piwnic od strony balkonów (kl. a),
- wymiana zaworów na zawory ręczne Herz przy grzejnikach klatek schodowych i w pomieszczeniach wspólnych,
- wymiana wyłazu wewnętrznego na dach,

#### **SZYMANOWSKIEGO 2, 6, 8**

- wymiana lamp w wiatrołapie na diodowe z czujnikiem ruchu,
- wymiana zaworów na zawory ręczne Herz przy grzejnikach klatek schodowych i w pomieszczeniach wspólnych,
- wymiana wyłazu wewnętrznego na dach,

#### **MACIERZY SZKOLNEJ 5**

- wymiana lamp w wiatrołapie na diodowe z czujnikiem ruchu,

- wymiana zaworów na zawory ręczne Herz przy grzejnikach klatek schodowych i w pomieszczeniach wspólnych,

- wymiana wyłazu wewnętrznego na dach,

#### **CHOPINA 18, 22, 24**

- wymiana zaworów na zawory ręczne Herz przy grzejnikach klatek schodowych i w pomieszczeniach wspólnych,

- wymiana istniejących podestów wejściowych do klatek na kostkę brukową szorstką wraz z zabudową kratki do obuwia (Chopina 24),

#### **MONIUSZKI 22**

- wymiana zaworów na zawory ręczne Herz przy grzejnikach klatek schodowych i w pomieszczeniach wspólnych,

#### **MONIUSZKI 24**

- montaż kratki przeciwgryzoniowych w okienkach piwnic (9 korytarzy+1 pralnia),

- malowanie klatki schodowej, korytarzy i piwnic,

#### **FILASIEWICZA 9**

- wymiana lamp w wiatrołapie na diodowe z czujnikiem ruchu,

- wymiana zaworów na zawory ręczne Herz przy grzejnikach klatek schodowych i w pomieszczeniach wspólnych,

- wymiana wyłazu wewnętrznego na dach,

#### **FILASIEWICZA 11**

- wymiana lamp w wiatrołapie na diodowe z czujnikiem ruchu,

- wymiana zaworów na zawory ręczne Herz przy grzejnikach klatek schodowych i w pomieszczeniach wspólnych,

- wymiana wyłazu wewnętrznego na dach,

### **OSIEDLE PIASTOWSKIE**

#### **roboty elektryczne**

- wykonanie monitoringu (Kamienna 1,3, Polna 3, Węgielna 3),

#### **roboty dekarские**

- montaż kolców przeciw ptakom na parapetach okien klatek schodowych (Polna 3, Kamienna 3, Węgielna 3),

#### **roboty indywidualne w ramach odpisów danej nieruchomości**

#### **WĘGIELNA 3**

- remont nasad kominowych,

- wymiana wlv,

### **OSIEDLE PODGÓRZE I**

#### **roboty drogowe**

- remont chodnika (Z. Kossak-Szatkowskiej 8,14,10 /część wspólna k/placu zabaw/, Brożka 11 / część wspólna k/placu zabaw/),

- budowa nowego chodnika (Z. Kossak-Szatkowskiej 14),

- naprawa dróg po sezonie zimowym (Z. Kossak-Szatkowskiej 8,10,12,14,16),

- remont chodnika + usunięcie korzeni topoli (część wspólna k/placu zabaw Brożka 2),

#### **roboty stolarskie**

- wymiana stolarki okiennej w piwnicach (Popiołka 2,4,6,7,8,9,10),

- wymiana stolarki okiennej na klatkach schodowych (Popiołka 4,6,7,8,9,10),

#### **roboty ślusarskie**

- remont balustrad balkonowych (Z. Kossak-Szatkowskiej 10),

roboty indywidualne w ramach odpisów danej nieruchomości

#### **POPIOŁKA 2**

- wymiana instalacji piorunochronnej (część nadziemna),

#### **BROŻKA 15,17**

- wymiana instalacji piorunochronnej (część nadziemna),

- odwodnienie piwnicy nr 9 (Brożka 15),

#### **BROŻKA 11, 13**

- wymiana instalacji piorunochronnej (część nadziemna),

- odwodnienie piwnicy nr 4 (Brożka 11),

#### **Z. KOSSAK 16B**

- remont posadzki balkonowej w mieszkaniu nr 18 (duży),

#### **Z. KOSSAK 14**

- odwodnienie piwnic nr 1, 7, 29,

- remont posadzki balkonowej w mieszkaniu nr 23 (duży),

#### **Z. KOSSAK 12**

- remont posadzek balkonowych (mieszkanie nr 5 /duży+mały/, mieszkanie nr 65 /duży/),

#### **POPIOŁKA 1, 3**

- wymiana i demontaż lamp na klatkach schodowych,

- wymiana wyłączników światła na klatkach schodowych,

- wymiana instalacji piorunochronnej (część nadziemna),

- malowanie klatek schodowych, montaż balustrad na klatkach schodowych,

#### **POPIOŁKA 5**

- wymiana i demontaż lamp na klatkach schodowych,

- wymiana wyłączników światła na klatkach schodowych,

- malowanie klatek schodowych,

#### **BROŻKA 3**

- izolacja ścian zewnętrznych piwnic,

**BROŻKA 10, 16**

- wymiana instalacji piorunochronnej (część nadziemna),

**POPIOŁKA 12,14,16**

- wymiana i demontaż lamp na klatkach schodowych,
- wymiana wyłączników światła na klatkach schodowych,
- malowanie klatek schodowych,
- montaż balustrad na klatkach schodowych (Popiołka 12),

**MORCINKA 7, 9**

- wymiana i demontaż lamp na klatkach schodowych,
- wymiana wyłączników światła na klatkach schodowych,
- malowanie klatek schodowych,
- montaż balustrad na klatkach schodowych (Morcinka 7 /kl. c/,Morcinka 9),

**OSIEDLE PODGÓRZE II****roboty drogowe**

- remont drogi przed budynkiem (Brożka 25),

**roboty indywidualne w ramach odpisów danej nieruchomości****BROŻKA 23**

- remont podestów przed wejściami,
- odwodnienie piwnicy nr 33,

**BROŻKA 25**

- montaż rynien i rur spustowych na wiatrołapach,

- remont podestów przed wejściami do budynku,

**BROŻKA 22, 24**

- wymiana lamp na klatkach schodowych,
- wymiana wyłączników światła na klatkach schodowych,
- malowanie klatek schodowych i piwnic,
- przeróbka krat okiennych,
- wymiana instalacji odgromowej /część nadziemna/ (Brożka 22),

**Zadłużenie w opłatach za mieszkanie na 31.12.2013 r.**

Adres	Liczba mieszkań ogółem	Liczba zadłużonych mieszkań	Suma zaległości	Srednie zadłużenie na 1 mieszkanie (kol. 4/3)
1	2	3	4	5
ul. Kraszewskiego 1	40	10	5 769,18	576,92
ul. Kraszewskiego 1A	30	5	1 825,13	365,03
ul. Bobrecka 14	12	4	5 557,98	1 389,50
ul. Bobrecka 26A	6	2	1 065,00	532,50
ul. Bobrecka 26 B	12	3	1 841,10	613,70
ul. Bobrecka 26 C	8	5	539,65	107,93
ul. Korfantego 4	20	11	6 812,34	619,30
ul. Korfantego 8	19	6	385,33	64,22
ul. Korfantego 6	20	6	5 673,53	945,59
ul. Bielska 39	12	1	453,28	453,28
ul. Bielska 41	38	12	5 550,55	462,55
ul. Cienciady 1	51	22	9 565,69	434,80
ul. Chrobrego 6	39	13	33 720,06	2 593,85
ul. Żwirki i Wigury 10A	60	21	10 749,93	511,90
ul. Hallera 2	25	2	161,18	80,59
ul. Hallera 4	25	11	3 330,60	302,78
ul. Hallera 6	25	7	7 415,65	1 059,38
ul. Górna 29	31	8	2 686,59	335,82
ul. Górna 29 A	30	14	6 167,78	440,56
ul. Górna 29 B	30	10	2 420,62	242,06
ul. Górna 29 C	30	8	5 392,28	674,04
ul. Św.Jerzego 5	70	24	10 119,80	421,66
ul. Św.Jerzego 7	70	19	13 391,31	704,81
ul. Św.Jerzego 11	70	16	14 323,24	895,20
ul. Chopina 18	70	22	28 521,58	1 296,44
ul. Chopina 22	70	15	10 973,37	731,56
ul. Chopina 24	70	20	7 889,49	394,47
ul. Moniuszki 15	70	12	4 933,91	411,16
ul. Moniuszki 16	66	19	5 392,54	283,82
ul. Moniuszki 18	66	18	16 062,76	892,38
ul. Moniuszki 22	105	27	24 173,28	895,31
ul. Moniuszki 24	66	16	9 506,46	594,15

1	2	3	4	5
ul. Moniuszki 26	66	23	34 365,05	1 494,13
ul. Szymanowskiego 1	25	5	4 220,09	844,02
ul. Szymanowskiego 2	30	11	3 095,31	281,39
ul. Szymanowskiego 3	75	17	12 765,05	750,89
ul. Szymanowskiego 5	25	11	29 833,03	2 712,09
ul. Szymanowskiego 6	30	17	21 414,66	1 259,69
ul. Szymanowskiego 7	60	22	5 885,59	267,53
ul. Szymanowskiego 8	30	14	11 821,65	844,40
ul. Szymanowskiego 10	30	11	12 576,00	1 143,27
ul. Szymanowskiego 12	30	6	1 461,32	243,55
ul. Szymanowskiego 14	30	12	7 939,41	661,62
ul. Karłowicza 3	45	15	7 677,06	511,80
ul. Karłowicza 5	45	14	14 425,60	1 030,40
ul. Macierzy Szkolnej 1	30	10	5 168,62	516,86
ul. Macierzy Szkolnej 5	30	6	13 546,07	2 257,68
ul. Filasiewicza 9	45	13	10 543,13	811,01
ul. Filasiewicza 11	30	11	7 011,11	637,37
ul. Polna 3	60	19	23 364,23	1 229,70
ul. Kamienna 1	44	10	27 028,74	2 702,87
ul. Kamienna 3	70	26	27 089,32	1 041,90
ul. Węgielna 3	60	21	6 171,39	293,88
ul. Kossak 8	50	22	18 225,63	828,44
ul. Kossak 10	60	29	20 325,14	700,87
ul. Kossak 12	65	25	22 827,33	913,09
ul. Kossak 14	60	16	9 927,93	620,50
ul. Kossak 16 A	25	9	10 641,29	1 182,37
ul. Kossak 16 B	20	13	18 927,66	1 455,97
ul. Brożka 1	30	13	3 368,53	259,12
ul. Brożka 2	20	6	977,64	162,94
ul. Brożka 3	15	5	6 387,64	1 277,53
ul. Brożka 4	16	7	8 311,14	1 187,31
ul. Brożka 5	12	5	5 868,24	1 173,65
ul. Brożka 6	16	8	3 472,71	434,09
ul. Brożka 7	12	3	1 022,01	340,67
ul. Brożka 9	12	3	3 036,14	1 012,05
ul. Brożka 10	12	3	465,27	155,09
ul. Brożka 11	20	9	2 535,24	281,69
ul. Brożka 12	12	4	1 782,85	445,71
ul. Brożka 13	16	4	18 649,13	4 662,28
ul. Brożka 14	12	3	989,80	329,93
ul. Brożka 15	20	7	8 061,70	1 151,67
ul. Brożka 16	16	5	2 177,40	435,48
ul. Brożka 17	20	10	5 763,98	576,40
ul. Brożka 18	20	2	5 879,24	2 939,62
ul. Brożka 19	20	7	4 286,24	612,32
ul. Brożka 20	20	4	944,34	236,09
ul. Brożka 21	40	13	3 538,43	272,19
ul. Brożka 22	40	6	9 268,97	1 544,83
ul. Brożka 23	40	12	2 345,15	195,43
ul. Brożka 24	30	7	7 910,14	1 130,02
ul. Brożka 25	50	15	22 913,51	1 527,57
ul. Morcinka 1	70	23	10 179,76	442,60
ul. Morcinka 7	30	7	8 861,78	1 265,97
ul. Morcinka 9	30	8	2 358,02	294,75
ul. Popiołka 1	20	9	12 214,70	1 357,19
ul. Popiołka 2	30	9	3 534,91	392,77
ul. Popiołka 3	45	17	22 042,65	1 296,63
ul. Popiołka 4	20	7	5 340,34	762,91
ul. Popiołka 5	32	12	25 560,49	2 130,04
ul. Popiołka 6	20	4	4 705,62	1 176,41
ul. Popiołka 7	16	6	3 224,17	537,36
ul. Popiołka 8	20	7	12 354,99	1 765,00
ul. Popiołka 9	16	3	74,00	24,67
ul. Popiołka 10	25	10	4 470,79	447,08
ul. Popiołka 11	12	5	2 305,12	461,02
ul. Popiołka 12	32	11	26 594,29	2 417,66
ul. Popiołka 13	12	2	7 858,39	3 929,20
ul. Popiołka 14	20	9	3 749,13	416,57
ul. Popiołka 16	20	2	1 502,74	751,37
ul. Skrzypka 1	42	18	14 576,04	809,78
ul. Skrzypka 2	11	2	1 861,42	930,71
ul. Skrzypka 4	21	7	6 273,49	896,21
ul. Barteczka 23	31	13	9 028,42	694,49
ul. Barteczka 27	31	9	3 815,73	423,97
ul. Barteczka 29	31	15	15 218,10	1 014,54
<b>SUMA</b>	<b>3684</b>	<b>1 173</b>	<b>988 309,13</b>	<b>842,55</b>

# Spotkanie Noworoczne z Seniorami na osiedlu Podgórze

Dnia 10 stycznia 2014 r. w budynku administracji osiedla PODGÓRZE odbyło się noworoczne spotkanie seniorów – mieszkańców osiedla. Przebiegło w miłej atmosferze, pełne było pięknej muzyki i uśmiechów. Profesjonalną oprawę muzyczną zapewniły mieszkanki osiedla – Panie Urszula Chwastek i Maria Gruchel z Jasiem Łyżbickim oraz zespół instrumentalny „MEJ”, który tworzą Pani Ela Mach i Panowie Marek i Janek Walica. Koncerty były wspaniałe. Wykonawcom dziękujemy.

Był wspólny śpiew i suto zastawione stoły, o które zadbali: Pan Janusz Stalmach – bar „7”, piekarnia „RĄBA”, Państwo Janotowie – bar „PANORAMA”, właściciele sklepów „LEWIATAN” oraz Zarząd Spółdzielni. W organizacji i przygotowaniu sali brali udział pracownicy Administracji i członkowie Rady Osiedla. Wszystkim, którzy pomogli w zorganizowaniu spotkania jesteśmy bardzo wdzięczni.

W trakcie spotkania głos zabrali zaproszeni goście, Panowie Zbigniew Hińczycza i Eugeniusz Raabe, Pani Lucyna Bałandziuk – v-ce prezes Uniwersytetu III Wieku w Cieszynie, prezes spółdzielni Pan Jan Cichy oraz kreślący te słowa w imieniu Rady Osiedla Podgórze I

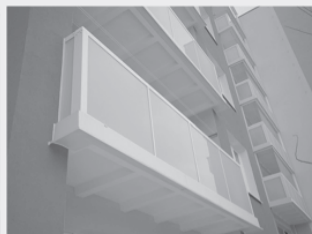
*Andrzej Mleczo.*



## ZMIENIMY TWÓJ BALKON!

- › Oszklenie i zabudowy balkonów
- › Przeszkłone systemy przesuwne ramowe i bezramowe

- › Wszystkie nasze systemy posiadają niezbędne certyfikaty
- › Koszt zabudowy pokrywa najemca / właściciel lokalu
- › Szczególnie polecamy się spółdzielniom mieszkaniowym i architektom
- › Przykładowa cena zabudowy balkonu: szer 2,5 m (trzy elementy)\* wys 1,6 m od 1750 PLN + VAT 8 %
- › Systemy ALUMISTR szwedzka tradycja i czeska technologia



NASZ CERTYFIKOWANY PARTNER:

FHU Piękne Okno, Głęboka 53, Cieszyn, Tel.: 338 582 553, kom: 502 082 394

ALUMISTR  
www.alumistr.pl

Wydawca: Zarząd Spółdzielni Mieszkaniowej „Cieszynianka”.  
Nieodpłatnie dla członków Spółdzielni.  
Zarząd nie ponosi odpowiedzialności za treści  
artykułów dostarczonych do druku.

DTP i Druk: Drukarnia *Logos Press* • www.logospress.pl